



جمهوری اسلامی ایران
سازمان برنامه و بودجه کشور
سازمان مدیریت و برنامه‌ریزی استان گیلان

بررسی نتایج طرح آمارگیری کشتار دام کشتارگاه‌های کشور طی سال‌های ۱۳۹۰ تا ۱۳۹۹ با تأکید بر استان گیلان



هسته مطالعات
تهیه کننده: روح انگیز رضایی
اردیبهشت ۱۴۰۱

بِسْمِ اللَّهِ الرَّحْمَنِ الرَّحِيمِ

رضایی، روح انگیز

بررسی نتایج طرح آمارگیری کشتار دام کشتارگاه‌های کشور سال‌های ۹۹-۱۳۹۰ با تأکید بر استان گیلان / تهیه و تدوین: روح‌انگیز رضایی . - رشت: سازمان مدیریت و برنامه‌ریزی استان گیلان، ۱۴۰۱

۲۰ ص: جدول، نمودار . - (سازمان مدیریت و برنامه‌ریزی استان گیلان: ۶-۶۸۰)

۱. کشتار دام و کشتارگاه‌ها - گیلان (استان) - بررسی نتایج . ۲. کشتار دام و کشتارگاه‌ها - ایران - بررسی نتایج . الف . عنوان .

HD ۹۴۱۶ / الف ۹۳ / ۱۴۰۱

-
- عنوان: بررسی نتایج طرح آمارگیری کشتار دام کشتارگاه‌های کشور طی سال‌های ۹۹-۱۳۹۰ با تأکید بر استان گیلان
 - مدیریت و نظارت: وحید طیفوری
 - تهیه و تدوین: روح‌انگیز رضایی
 - تهیه‌شده در: معاونت آمار و اطلاعات
 - تاریخ انتشار: اردیبهشت سال ۱۴۰۱
 - شماره نشریه: ۶-۶۸۰
 - شمارگان: محدود
 - ناشر: سازمان مدیریت و برنامه‌ریزی استان گیلان.

<https://sdi.mpogl.ir/>

□ نقل قول از مطالب این نشریه با ذکر منبع بلامانع است.

فهرست مطالب

۱-مقدمه	۱
۲-مقایسه تعداد دام کشتار شده در کشتارگاه‌های استان گیلان با کشور در فصول مختلف سال ۱۳۹۹	۲
۳-مقایسه وزن دام کشتار شده در کشتارگاه‌های استان گیلان با کشور در فصول مختلف سال ۱۳۹۹	۴
۴-مقایسه میانگین وزن لاشه یک رأس دام در استان گیلان با کشور: ۱۳۹۹	۵
۵-مقایسه تغییرات کشتار دام (برحسب وزن) در کشتارگاه‌های استان گیلان با کشور در سری زمانی ۹۹-۱۳۹۰	۷
۶-مقایسه تغییرات کشتار دام (برحسب تعداد) در کشتارگاه‌های استان گیلان با کشور در سری زمانی ۹۹-۱۳۹۰	۹
۷-مقایسه تغییرات کشتار دام سبک (برحسب وزن) در کشتارگاه‌های استان گیلان با کشور در سری زمانی ۹۹-۱۳۹۰	۱۱
۷-۱-مقایسه تغییرات کشتار گوسفند و بره (برحسب وزن) در کشتارگاه‌های استان گیلان با کشور در سری زمانی ۹۹-۱۳۹۰	۱۳
۷-۲-مقایسه تغییرات کشتار بز و برغاله (برحسب وزن) در کشتارگاه‌های استان گیلان با کشور در سری زمانی ۹۹-۱۳۹۰	۱۳
۸-مقایسه تغییرات کشتار دام سنگین (برحسب وزن) در کشتارگاه‌های استان گیلان با کشور در سری زمانی ۹۹-۱۳۹۰	۱۴
۸-۱-مقایسه تغییرات کشتار گاو و گوساله (برحسب وزن) در کشتارگاه‌های استان گیلان با کشور در سری زمانی ۹۹-۱۳۹۰	۱۵
۸-۲-مقایسه تغییرات کشتار گاو میش و بچه گاو میش (برحسب وزن) در کشتارگاه‌های استان گیلان با کشور در سری زمانی ۹۹-۱۳۹۰	۱۷
۸-۳-مقایسه تغییرات کشتار شتر و بچه شتر (برحسب وزن) در کشتارگاه‌های کشور در سری زمانی ۹۹-۱۳۹۰	۱۸
۹-نتیجه گیری	۱۹
۱۰-منابع	۲۰

فهرست جداول

- جدول ۱- تعداد انواع دام کشتار شده در کشور و استان گیلان برحسب فصل: ۱۳۹۹ ۲
- جدول ۲- وزن انواع دام کشتار شده در کشتارگاه‌های استان گیلان و کشور برحسب فصل: ۱۳۹۹ ۴
- جدول ۳- میانگین وزن لاشه یک رأس از انواع دام کشتار شده در کشتارگاه‌های استان گیلان و کشور برحسب فصل: ۱۳۹۹ ۶
- جدول ۴- وزن دام کشتار شده در کشتارگاه‌های استان گیلان و کشور: ۱۳۹۰-۹۹ ۷
- جدول ۵- روند تغییرات رشد سالانه کشتار انواع دام (برحسب وزن) در استان گیلان و کشور: ۱۳۹۰-۹۹ ۹
- جدول ۶- تعداد دام کشتار شده در کشتارگاه‌های استان گیلان و کشور: ۱۳۹۰-۹۹ ۱۰
- جدول ۷- روند تغییرات رشد سالانه کشتار انواع دام (برحسب تعداد) در کشور و گیلان: ۱۳۹۰-۹۹ ۱۱
- جدول ۸- وزن دام سبک کشتار شده در کشتارگاه‌های استان گیلان و کشور: ۱۳۹۰-۹۹ ۱۲
- جدول ۹- روند تغییرات رشد سالانه کشتار دام سبک (برحسب وزن) در کشور و گیلان: ۱۳۹۰-۹۹ ۱۲
- جدول ۱۰- وزن دام سنگین کشتار شده در کشتارگاه‌های استان گیلان و کشور: ۱۳۹۰-۹۹ ۱۴

فهرست نمودارها

- نمودار ۱ - مقایسه سهم کشتارگاه‌های گیلان از کشور در تعداد انواع دام ذبح شده: ۱۳۹۹..... ۳
- نمودار ۲ - مقایسه رشد کشتار انواع دام در زمستان ۱۳۹۹ نسبت به بهار ۱۳۹۹ در گیلان با کشور..... ۳
- نمودار ۳ - مقایسه سهم کشتارگاه‌های گیلان از کشور در وزن انواع دام ذبح شده: ۱۳۹۹..... ۵
- نمودار ۴ - مقایسه میانگین وزن لاشه یک رأس از انواع دام کشتار شده در کشتارگاه‌های گیلان با کشور: ۱۳۹۹..... ۶
- نمودار ۵ - روند تغییرات وزن دام کشتار شده در کشتارگاه‌های کشور: ۹۹-۱۳۹۰..... ۸
- نمودار ۶ - روند تغییرات وزن دام کشتار شده در کشتارگاه‌های گیلان: ۹۹-۱۳۹۰..... ۸
- نمودار ۷ - مقایسه روند تغییرات رشد سالانه کشتار انواع دام (برحسب وزن) در گیلان با کشور: ۹۹-۱۳۹۰..... ۹
- نمودار ۸ - روند تغییرات تعداد دام کشتار شده در کشتارگاه‌های کشور: ۹۹-۱۳۹۰..... ۱۰
- نمودار ۹ - روند تغییرات تعداد دام کشتار شده در کشتارگاه‌های گیلان: ۹۹-۱۳۹۰..... ۱۰
- نمودار ۱۰ - مقایسه روند تغییرات رشد سالانه کشتار انواع دام (برحسب تعداد) در گیلان با کشور: ۹۹-۱۳۹۰..... ۱۱
- نمودار ۱۱ - مقایسه روند تغییرات رشد سالانه کشتار انواع دام سبک (برحسب وزن): ۹۹-۱۳۹۰..... ۱۳
- نمودار ۱۲ - سهم استان گیلان از دام سنگین کشتار شده در کشور: ۹۹-۱۳۹۰..... ۱۴
- نمودار ۱۳ - رشد کشتار دام سنگین (برحسب وزن) در سال ۱۳۹۹ نسبت به سال ۱۳۹۰ در استان‌های کشور..... ۱۵
- نمودار ۱۴ - مقایسه سهم استان‌ها از کشتار گاو و گوساله (برحسب وزن): ۱۳۹۹..... ۱۶
- نمودار ۱۵ - مقایسه روند تغییرات رشد سالانه کشتار گاو و گوساله (برحسب وزن): ۹۹-۱۳۹۰..... ۱۶
- نمودار ۱۶ - مقایسه سهم استان‌ها از کشتار گاو میش و بچه گاو میش (برحسب وزن): ۱۳۹۹..... ۱۷
- نمودار ۱۷ - مقایسه روند تغییرات رشد سالانه کشتار گاو میش و بچه گاو میش (برحسب وزن): ۹۹-۱۳۹۰..... ۱۸

۱- مقدمه

گوشت قرمز به عنوان یکی از عمده‌ترین مواد غذایی مصرفی انسانها شناخته شده که با دارا بودن منابع سرشاری از پروتئین، انرژی و ویتامین، مواد معدنی و اسیدهای آمینه جزء منابع مغذی و ارزشمند غذایی محسوب میگردد. انواع گوشتها به عنوان یک ماده خوراکی مغذی به چندین دسته کلی تقسیم شده اند. بزرگترین دسته برحسب حجم مصرف، گوشت قرمز است که شامل گوشت گاو، گوسفند و گوساله بوده که متداولترین انواع گوشت قرمز مصرفی هستند.

جهت محاسبه مصرف سرانه گوشت قرمز به عنوان یکی از شاخصهای وضعیت اجتماعی و اقتصادی و همچنین برنامه‌ریزی برای واردات احتمالی گوشت و توزیع صحیح آن در کشور، نیاز به آمار کشتار دام در فواصل زمانی مشخص می‌باشد. از اینرو در طرح آمارگیری کشتار دام کشتارگاههای کشور، آمار کشتار انواع دام در کشتارگاههای رسمی تحت پوشش شبکه‌های دامپزشکی بصورت ماهانه جمع‌آوری و استخراج شده و اطلاعات حاصل در اختیار برنامه‌ریزان قرار می‌گیرد.

تعداد کل کشتار، وزن کل لاشه‌ها، میانگین وزن یک رأس دام کشتار شده، تعداد و وزن لاشه‌های ضبطی برای هر یک از انواع دام در تمامی کشتارگاههای رسمی کشور از اقلام اطلاعاتی هستند که در این طرح مورد پرسش قرار می‌گیرند.

آمار مذکور برای پنج نوع دام شامل: گوسفند و بره، بز و بزغاله، گاو و گوساله، گاومیش و بچه گاومیش و شتر و بچه شتر از کشتارگاهها اخذ می‌گردد. در این گزارش، نتایج منتشر شده این طرح در دوره زمانی سالهای ۱۳۹۰ تا ۱۳۹۹ با تأکید بر استان گیلان مورد تحلیل و بررسی قرار می‌گیرد.

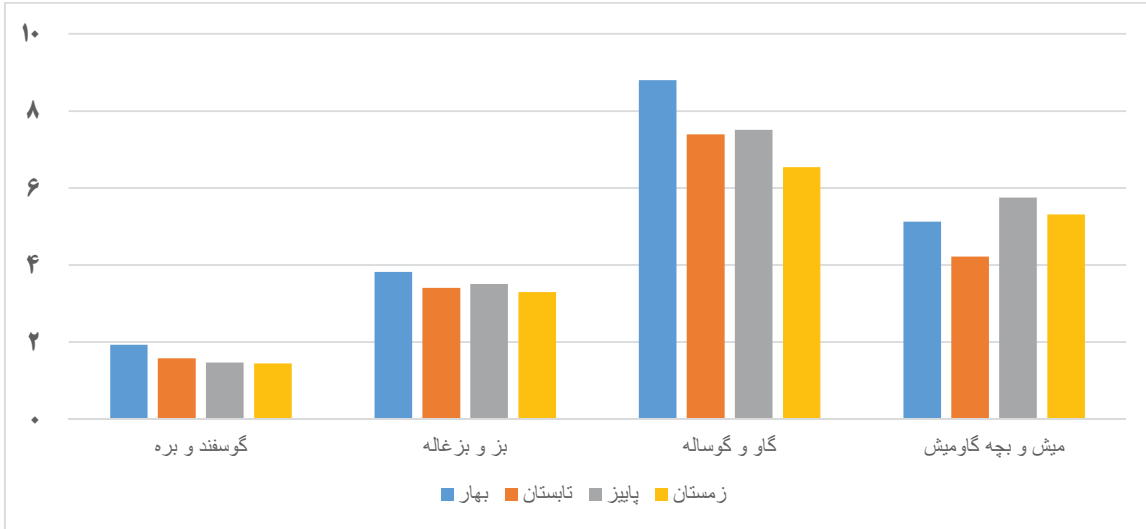
آمار این گزارش، شامل اطلاعات مربوط به کشتار دام در مناطق روستایی خارج از پوشش شبکه دامپزشکی و همینطور ذبح غیرمجاز در شهرها نمی‌شود و تحلیلها بر اساس آمار دریافتی از کشتارگاههای رسمی تحت پوشش شبکه‌های دامپزشکی می‌باشد.

۲- مقایسه تعداد دام کشتار شده در کشتارگاه‌های استان گیلان با کشور در فصول مختلف سال ۱۳۹۹
مقایسه تعداد انواع دام کشتار شده در کشتارگاه‌های استان گیلان در سال ۱۳۹۹ با اطلاعات مشابه در استان‌های دیگر نشان می‌دهد که کشتارگاه‌های این استان، سهم قابل ملاحظه‌ای در کشتار دام سنگین در کشور داشته‌اند. بطوریکه ۷/۴ درصد از گاو و گوساله و ۵/۱ درصد از گاو میش و بچه گاو میش کشور در کشتارگاه‌های گیلان ذبح شدند.

جدول ۱- تعداد انواع دام کشتار شده در استان گیلان و کشور برحسب فصل: ۱۳۹۹ (رأس- درصد)

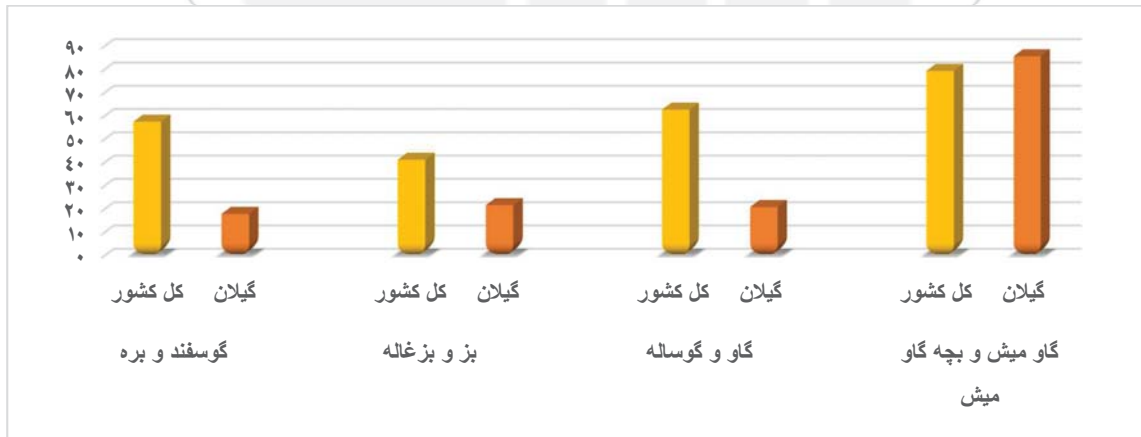
نوع دام	کل سال	بهار	تابستان	پاییز	زمستان
بز و بزغاله	کل کشور	۳۷۸۰۹۳	۵۵۶۲۸۸	۵۸۴۷۰۰	۵۳۵۵۹۴
	گیلان	۱۴۴۳۹	۱۸۹۶۷	۲۰۵۰۸	۱۷۶۳۹
	سهم گیلان	۳/۴	۳/۴	۳/۵	۳/۲
گاو و گوساله	کل کشور	۲۱۶۸۶۵	۳۰۱۵۷۲	۲۹۷۵۷۸	۳۵۳۸۲۸
	گیلان	۱۹۰۷۲	۲۲۳۱۲	۲۲۳۵۰	۲۳۱۵۰
	سهم گیلان	۷/۴	۷/۳	۷/۵	۶/۵
گاو میش و بچه گاو میش	کل کشور	۴۰۷۵	۵۹۷۷	۶۴۸۰	۷۳۲۷
	گیلان	۲۰۹	۲۵۲	۳۷۳	۳۸۹
	سهم گیلان	۵/۱	۴/۲	۵/۷	۵/۳
گوسفند و بره	کل کشور	۱۵۱۰۵۰۷	۱۹۹۵۶۱۰	۲۰۶۱۳۸۶	۲۳۸۷۰۳۱
	گیلان	۲۹۱۴۲	۳۱۵۰۱	۳۰۲۸۸	۳۴۵۱۰
	سهم گیلان	۱/۵	۱/۵	۱/۴	۱/۴

نمودار ۱ نشان می‌دهد که سهم گیلان از کشور در تعداد کشتار گاو و گوساله، در بهار حداکثر مقدار خود را داشته و بجز افزایش اندکی که در پاییز داشته، در طول سال، روند کاهشی داشت. همینطور ملاحظه می‌گردد که بجز یک مورد (گاو میش و بچه گاو میش)، در سایر انواع دام، سهم گیلان از کشور در طول سال روند کاهشی داشته است.



نمودار ۱- مقایسه سهم کشتارگاه‌های گیلان از کشور در تعداد انواع دام ذبح شده: ۱۳۹۹ (درصد)

هرچند تعداد گوسفند و بره کشتار شده در گیلان، در زمستان ۱۳۹۹ به حداکثر تعداد خود در طول سال رسید، اما کمترین سهم را از کشور در طول سال داشت. همچنین ملاحظه می‌گردد که گیلان با وجود داشتن کمترین تعداد کشتار گاو و گوساله در بهار این سال، اما بیشترین سهم را در فصول سال داشت. بنابراین می‌توان نتیجه گرفت که در سال مذکور، کشتار انواع دام در گیلان به نسبت کشور شتاب کمتری داشت. بعبارت دیگر، کشتار دام از فصل بهار تا زمستان سال ۱۳۹۹، رشد مثبت داشته است و این میزان رشد، در تمامی انواع دام (بجز گاو میش و بچه گاو میش) در کشور بیشتر از گیلان بوده است.



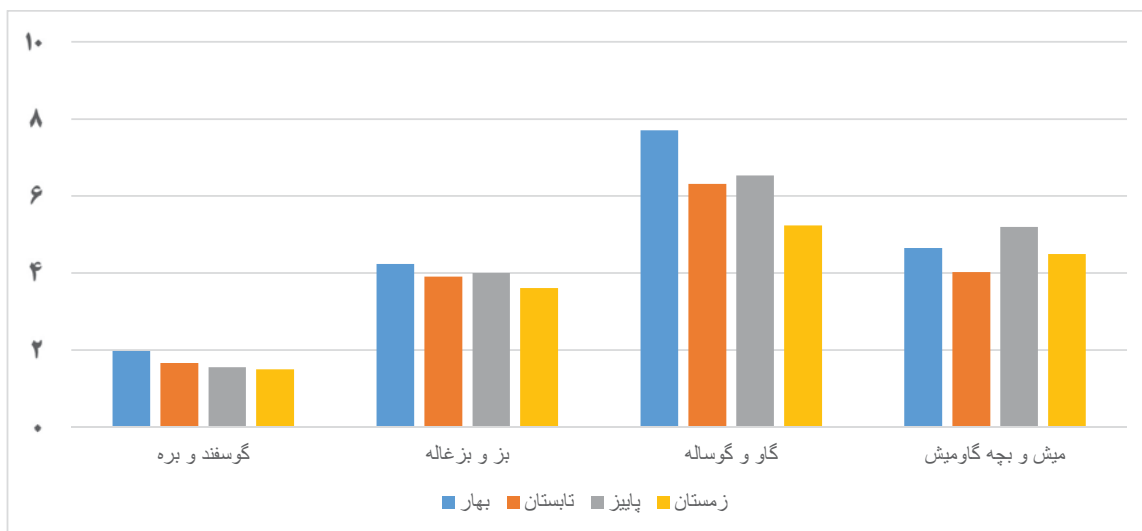
نمودار ۲- مقایسه رشد کشتار انواع دام در زمستان ۱۳۹۹ نسبت به بهار ۱۳۹۹ در گیلان با کشور (درصد)

۳- مقایسه وزن دام کشتار شده در کشتارگاه‌های استان گیلان با کشور در فصول مختلف سال ۱۳۹۹
 مقایسه وزن و تعداد دام ذبح شده در کشتارگاه‌های گیلان با کشور در سال ۱۳۹۹، نشان می‌دهد که گیلان سهم وزنی کمتری نسبت به سهم تعدادی در دام‌های سنگین از کشور دارد. عکس این موضوع در مورد دام‌های سبک (مخصوصاً گوسفند و بره) مشاهده می‌گردد. این مطلب گویا آنست که در این سال، لاشه‌های گاومیش و گاو، در گیلان سبک‌تر از متوسط کشور و لاشه‌های گوسفند و بز در گیلان سنگین‌تر از متوسط کشور بودند.

جدول ۲- وزن انواع دام کشتار شده در کشتارگاه‌های استان گیلان و کشور بر حسب فصل: ۱۳۹۹ (تن- درصد)

نوع دام	کل سال	بهار	تابستان	پاییز	زمستان
بز و بزغاله	کل کشور	۵۶۸۲/۲	۸۲۴۶/۰	۸۶۹۷/۸	۸۰۶۰/۱
	گیلان	۲۴۰/۵	۳۲۱/۷	۳۴۸/۵	۲۹۰/۷
	سهم گیلان	۳/۹	۴/۲	۳/۹	۴/۰
گاو و گوساله	کل کشور	۴۶۴۷۳/۰	۶۵۳۸۷/۶	۶۳۲۲۰/۴	۷۴۷۳۹/۸
	گیلان	۳۵۸۱/۰	۴۱۲۹/۷	۴۱۳۳/۶	۳۹۱۵/۴
	سهم گیلان	۶/۳	۷/۷	۶/۳	۵/۲
گاومیش و بچه گاومیش	کل کشور	۴۷۰۵/۰	۷۸۶/۱	۱۱۸۰/۱	۱۴۶۰/۷
	گیلان	۲۱۶/۱	۳۶/۶	۴۷/۵	۶۵/۶
	سهم گیلان	۴/۵	۴/۶	۴/۰	۵/۱
گوسفند و بره	کل کشور	۱۵۱۸۷۴/۸	۲۹۳۸۰/۳	۳۷۴۸۳/۶	۳۹۱۶۱/۵
	گیلان	۲۵۰۱/۳	۵۸۱/۰	۶۲۲/۹	۶۰۸/۷
	سهم گیلان	۱/۶	۱/۹	۱/۶	۱/۵

همانطور که در نمودار ۳ ملاحظه می‌گردد، در تمامی فصول سال، گاو و گوساله کشتار شده در گیلان، بیشترین سهم را در انواع دام داشت. در این شاخص، گوسفند و بره کمترین سهم را در تمامی فصول داشتند که کمترین آنها در زمستان ۱۳۹۹ برابر ۱/۵ درصد بود.



نمودار ۳- مقایسه سهم کشتارگاه‌های گیلان از کشور در وزن انواع دام ذبح شده: ۱۳۹۹ (درصد)

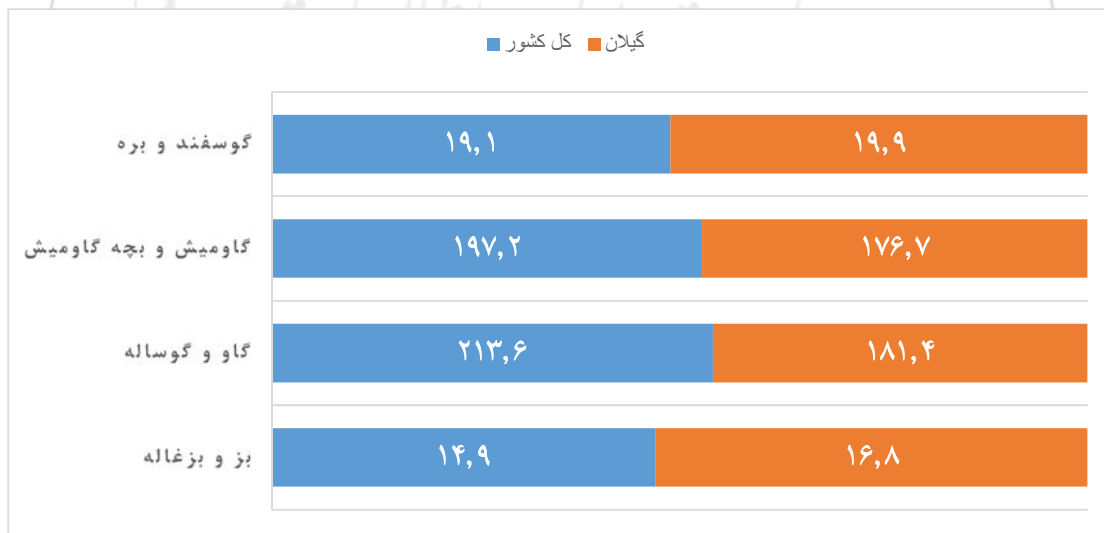
۴- مقایسه میانگین وزن لاشه یک رأس دام در استان گیلان با کشور: ۱۳۹۹

جدول ۳ میانگین وزن لاشه یک رأس از انواع دام در گیلان را با کشور مقایسه می‌کند. بطور کلی در سال ۱۳۹۹، لاشه‌های گوسفند و بز در گیلان سنگین‌تر از متوسط کشور و لاشه‌های گاومیش و گاو، در گیلان سبک‌تر از متوسط کشور بودند. سبک‌ترین لاشه، به بز و بزغاله اختصاص دارد که میانگین آن در کشور، بین ۱۴/۸ تا ۱۵ کیلوگرم در فصول سال در کشور متغیر بوده است. اما این میانگین در استان گیلان کمی بیشتر بوده و در محدوده ۱۶/۴ تا ۱۶/۹ کیلوگرم در فصول مختلف سال ۱۳۹۹ نوسان داشت.

سنگین‌ترین لاشه به گاو و گوساله تعلق دارد که میانگین آن در گیلان بین ۱۶۹/۱ تا ۱۸۷/۷ کیلوگرم در سال ۱۳۹۹ متغیر بوده است. اما این میانگین در کشور بیشتر از گیلان بوده و بین ۲۱۱/۲ تا ۲۱۶/۸ کیلوگرم برآورد شده است.

جدول ۳- میانگین وزن لاشه یک رأس از انواع دام کشتار شده در کشتارگاه‌های گیلان و کشور برحسب فصل: ۱۳۹۹ (کیلوگرم)

نوع دام	کل کشور	کل سال	بهار	تابستان	پاییز	زمستان
بز و بزغاله	کل کشور	۱۴/۹	۱۵	۱۴/۸	۱۴/۸	۱۵
	گیلان	۱۶/۷	۱۶/۶	۱۶/۹	۱۶/۹	۱۶/۴
گاو و گوساله	کل کشور	۲۱۳/۵	۲۱۴/۲	۲۱۶/۸	۲۱۲/۴	۲۱۱/۲
	گیلان	۱۸۱/۳	۱۸۷/۷	۱۸۵	۱۸۴/۹	۱۶۹/۱
گاو میش و بچه گاو میش	کل کشور	۱۹۷/۲	۱۹۲/۹	۱۹۷/۴	۱۹۷/۲	۱۹۹/۳
	گیلان	۱۷۶/۶	۱۷۵	۱۸۸/۴	۱۷۸/۱	۱۶۸/۵
گوسفند و بره	کل کشور	۱۹	۱۹/۴	۱۸/۷	۱۸/۹	۱۹/۲
	گیلان	۱۹/۹	۱۹/۹	۱۹/۷	۲۰	۱۹/۹



نمودار ۴- مقایسه میانگین وزن لاشه یک رأس از انواع دام کشتار شده در کشتارگاه‌های گیلان با کشور: ۱۳۹۹ (درصد)

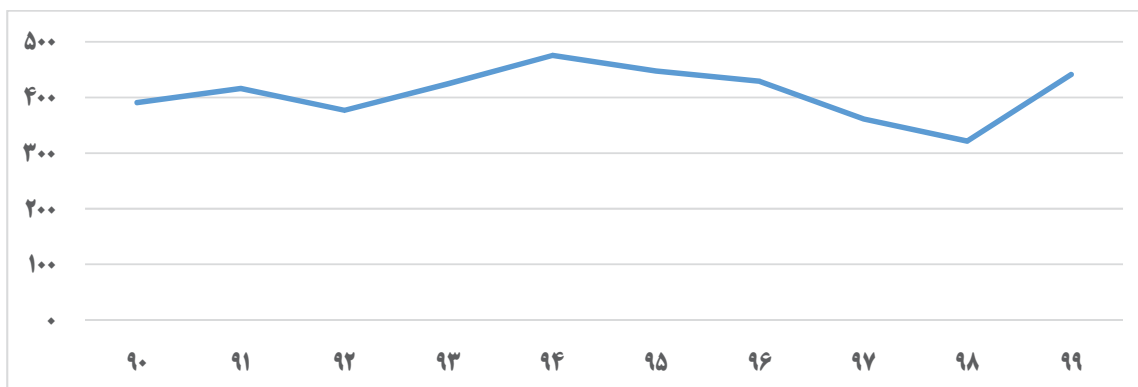
۵- مقایسه تغییرات کشتار دام (برحسب وزن) در کشتارگاه‌های استان گیلان با کشور در سری زمانی ۹۹-۱۳۹۰ در سال ۱۳۹۹، ۴۴۱/۱ هزار تن انواع دام اعم از سبک و سنگین در کشتارگاه‌های کشور ذبح گردید. از این مقدار ۱۹/۷ هزار تن به استان گیلان تعلق داشت که بالاترین میزان، در ده سال گذشته بوده و معادل ۴/۵ درصد از سهم کشور می‌باشد. کمترین مقدار مربوط به سال ۱۳۹۲ بوده که برابر ۱۲/۱ هزارتن بوده که باعث داشتن کمترین سهم از کشور (۳/۲ درصد) طی ده سال گذشته می‌باشد. کشتار انواع دام در استان گیلان از لحاظ وزنی در سال ۱۳۹۹ نسبت به سال قبل ۴۰/۷ درصد و نسبت به سال ۱۳۹۰، ۳۵/۷ درصد رشد داشته است. این نسبت‌ها (مقادیر رشد) برای کشور بترتیب برابر ۳۷/۱ درصد و ۱۲/۸ درصد می‌باشد.

بالاترین میزان رشد سال ۱۳۹۹ نسبت به سال قبل به استان کهگیلویه با ۱۳۰ درصد رشد و پس از آن به استان آذربایجان غربی با ۸۱ درصد مربوط می‌شود. استان آذربایجان غربی کشتار دام خود را از ۱۷۱۷۵ هزارتن در سال ۹۸ به ۳۱۱۶۱ هزار تن در سال ۹۹ رسانده است که افزایش بسیار چشمگیری می‌باشد. استان سیستان و بلوچستان تنها استان کشور بوده که در این شاخص در سال ۱۳۹۹ نسبت به سال قبل کاهش داشته است.

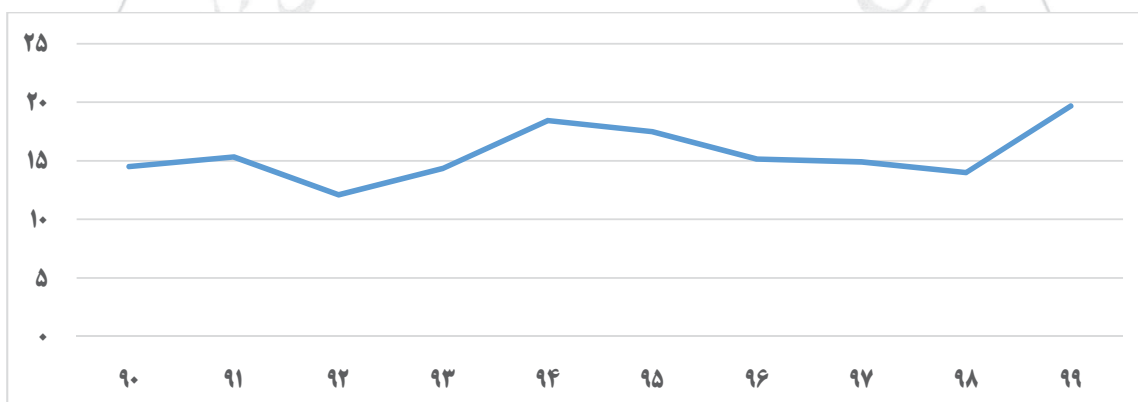
در آمار کشتار دام (برحسب وزن) در سال ۱۳۹۹ نسبت به سال ۱۳۹۰، بجز استان‌های فارس، هرمزگان، همدان، کرمان، بوشهر و سیستان و بلوچستان، سایر استان‌ها در این دوره زمانی دارای رشد مثبت بوده‌اند. استان سیستان و بلوچستان در این شاخص و دوره زمانی، کاهش ۷۷ درصدی و استان قزوین، افزایش ۱۶۱ درصدی را تجربه کرده است. این ارقام نشان دهنده آنست که تغییرات وزنی کشتار دام در استان‌های کشور در دوره زمانی مذکور، روند متفاوتی داشته‌اند.

جدول ۴- وزن دام کشتار شده در کشتارگاه‌های استان گیلان و کشور: ۹۹-۱۳۹۰ (هزار تن - درصد)

سال	۱۳۹۰	۱۳۹۱	۱۳۹۲	۱۳۹۳	۱۳۹۴	۱۳۹۵	۱۳۹۶	۱۳۹۷	۱۳۹۸	۱۳۹۹
کل کشور	۳۹۰/۹	۴۱۶/۰	۳۷۷/۲	۴۲۴/۷	۴۷۵/۵	۴۴۷/۸	۴۲۹/۱	۳۶۱/۴	۳۲۱/۷	۴۴۱/۱
گیلان	۱۴/۵	۱۵/۳	۱۲/۱	۱۴/۳	۱۸/۴	۱۷/۵	۱۵/۱	۱۴/۹	۱۴/۰	۱۹/۷
سهم گیلان	۳/۷	۳/۷	۳/۲	۳/۴	۳/۹	۳/۹	۳/۵	۴/۱	۴/۳	۴/۵



نمودار ۵- روند تغییرات وزن دام کشتار شده در کشتارگاه‌های کشور: ۹۹-۱۳۹۰ (هزار تن)

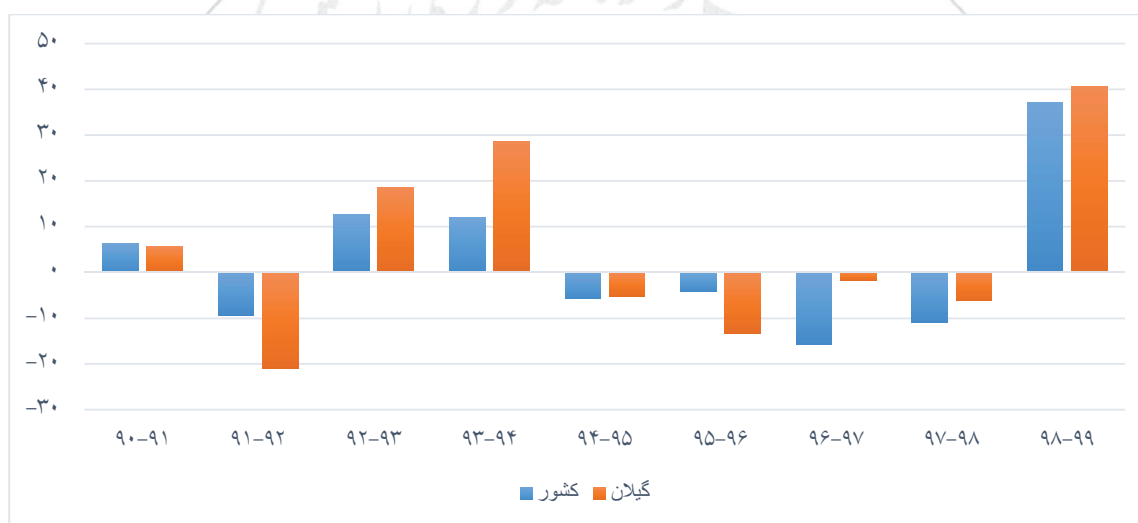


نمودار ۶- روند تغییرات وزن دام کشتار شده در کشتارگاه‌های گیلان: ۹۹-۱۳۹۰ (هزار تن)

در جدول ۵ و نمودار ۷ ملاحظه می‌گردد که در دوره ده ساله ۱۳۹۰ تا ۱۳۹۹، بیشترین کاهش کشتار دام نسبت به سال قبل، برای گیلان در سال ۱۳۹۲ و برای کشور در سال ۱۳۹۷ اتفاق افتاد. این کاهش برای گیلان برابر ۲۱ درصد و برای کشور برابر ۱۵/۸ درصد می‌باشد. اما در سال ۱۳۹۹، پس از چهار سال روند کاهشی برای گیلان و کشور در این شاخص، رشد قابل ملاحظه‌ای برابر ۴۰/۷ درصد در گیلان و ۳۷/۱ درصد در کشور را شاهد بوده‌ایم که در ده سال اخیر بی‌سابقه بوده است.

جدول ۵- روند تغییرات رشد سالانه کشتار انواع دام (بر حسب وزن) در استان گیلان و کشور: ۱۳۹۰-۹۹ (درصد)

دوره زمانی	۱۳۹۰-۹۱	۱۳۹۱-۹۲	۱۳۹۲-۹۳	۱۳۹۳-۹۴	۱۳۹۴-۹۵	۱۳۹۵-۹۶	۱۳۹۶-۹۷	۱۳۹۷-۹۸	۱۳۹۸-۹۹
کشور	۶/۴	-۹/۳	۱۲/۶	۱۲/۰	-۵/۸	-۴/۲	-۱۵/۸	-۱۱/۰	۳۷/۱
گیلان	۵/۶	-۲۱/۰	۱۸/۶	۲۸/۶	-۵/۳	-۱۳/۳	-۱/۷	-۶/۱	۴۰/۷



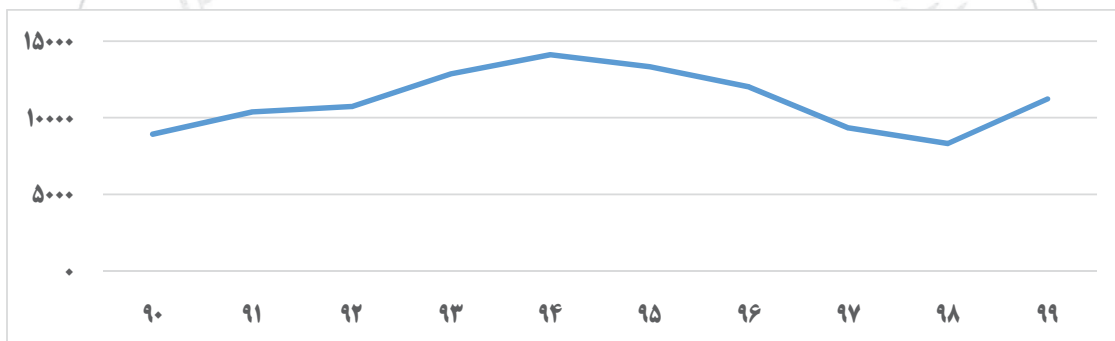
نمودار ۷- مقایسه روند تغییرات رشد سالانه کشتار انواع دام (بر حسب وزن) در گیلان با کشور: ۱۳۹۰-۹۹ (درصد)

۶- مقایسه تغییرات کشتار دام (بر حسب تعداد) در کشتارگاه‌های استان گیلان با کشور در سری زمانی ۱۳۹۰-۹۹ در سال ۱۳۹۹، رأس ۱۱۲۲۳۵۶۴، کشتار گاو و سبک و سنگین در کشتارگاه‌های کشور ذبح گردید. از این مقدار ۲۸۵۱۰۱ رأس به استان گیلان تعلق داشت که معادل ۲/۵ درصد از سهم کشور بوده و بالاترین میزان، در ده سال گذشته می‌باشد. کمترین مقدار مربوط به سال ۱۳۹۳ بوده که برابر ۲۴۵۳۸۸ رأس بوده و باعث داشتن کمترین سهم از کشور (۱/۹ درصد) طی ده سال گذشته شده است. کشتار انواع دام در استان گیلان از لحاظ تعداد در سال ۱۳۹۹ نسبت به سال قبل ۳۹/۲ درصد و نسبت به سال ۱۳۹۰، ۴۰ درصد رشد داشته است. این نسبت‌ها (مقادیر رشد) برای کشور بترتیب برابر ۳۴/۸ درصد و ۲۵/۴ درصد می‌باشد.

جدول ۶- تعداد دام کشتار شده در کشتارگاه‌های استان گیلان و کشور: ۹۹-۱۳۹۰ (هزار رأس- درصد)

سال	۱۳۹۰	۱۳۹۱	۱۳۹۲	۱۳۹۳	۱۳۹۴	۱۳۹۵	۱۳۹۶	۱۳۹۷	۱۳۹۸	۱۳۹۹
کل کشور	۸۹۴۹/۴	۱۰۳۹۲/۴	۱۰۷۳۵/۵	۱۲۸۷۳/۲	۱۴۱۱۶/۴	۱۳۳۲۹/۳	۱۲۰۲۱/۱	۹۳۵۰/۱	۸۳۲۷/۵	۱۱۲۲۳/۶
گیلان	۲۰۳/۷	۲۳۱/۴	۲۱۱/۰	۲۴۵/۴	۲۸۶/۷	۲۸۵/۳	۲۳۸/۱	۲۰۴/۹	۲۰۴/۸	۲۸۵/۱
سهم گیلان	۲/۳	۲/۲	۲/۰	۱/۹	۲/۰	۲/۱	۲/۰	۲/۲	۲/۵	۲/۵

بالاترین تعداد کشتار دام در کشور در سال ۱۳۹۴ بوده است. استان گیلان نیز تجربه مشابهی داشته و در این سال ۲۸۶۶۸۶ رأس دام در کشتارگاه‌های استان ذبح شدند و این باعث سهم ۲/۰۳ درصدی گیلان از کشور شد.



نمودار ۸- روند تغییرات تعداد دام کشتار شده در کشتارگاه‌های کشور: ۹۹-۱۳۹۰ (هزار رأس)



نمودار ۹- روند تغییرات تعداد دام کشتار شده در کشتارگاه‌های گیلان: ۹۹-۱۳۹۰ (هزار رأس)

از سال ۱۳۹۴ تا ۱۳۹۸، تعداد کشتار دام در گیلان و کشور روند کاهشی داشته است. اما در سال ۱۳۹۹، رشد بی‌سابقه‌ای برابر ۳۹/۲ درصد برای گیلان و ۳۴/۸ درصد برای کشور را شاهد بوده‌ایم.

جدول ۷- روند تغییرات رشد سالانه کشتار انواع دام (بر حسب تعداد) در کشور و گیلان: ۱۳۹۰-۹۹ (درصد)

دوره زمانی	۱۳۹۰-۹۱	۱۳۹۱-۹۲	۱۳۹۲-۹۳	۱۳۹۳-۹۴	۱۳۹۴-۹۵	۱۳۹۵-۹۶	۱۳۹۶-۹۷	۱۳۹۷-۹۸	۱۳۹۸-۹۹
کشور	۱۶/۱	۳/۳	۱۹/۹	۹/۷	-۵/۶	-۹/۸	-۲۲/۲	-۱۰/۹	۳۴/۸
گیلان	۱۳/۶	-۸/۸	۱۶/۳	۱۶/۸	-۰/۵	-۱۶/۵	-۱۴/۰	۰/۰	۳۹/۲



نمودار ۱۰- مقایسه روند تغییرات رشد سالانه کشتار انواع دام (بر حسب تعداد) در گیلان با کشور: ۱۳۹۰-۹۹ (درصد)

۷- مقایسه تغییرات کشتار دام سبک (بر حسب وزن) در کشتارگاه‌های گیلان با کشور در سری زمانی ۱۳۹۰-۹۹ در سال ۱۳۹۹، در کشتارگاه‌های گیلان، ۳۷۰۳ تن دام سبک ذبح شده است که سهمی معادل ۲ درصد از دام سبک کشور را شامل می‌شود. استان گیلان طی دوره ده ساله ۱۳۹۹-۱۳۹۰ همواره سهمی بین ۱/۵ الی ۲ درصد از سهم کشتار دام سبک کشور (بر حسب وزن) را در اختیار داشت.

در سال ۱۳۹۹، مجموع سهم سه استان خراسان رضوی، اصفهان و تهران در این شاخص، نزدیک به ۵۰ درصد از کل کشور می‌باشد. در همین دوره، ده استان کشور در این شاخص سهمی کمتر از یک درصد داشتند.

جدول ۸- وزن دام سبک کشتار شده در کشتارگاه‌های استان گیلان و کشور: ۹۹-۱۳۹۰ (هزار تن- درصد)

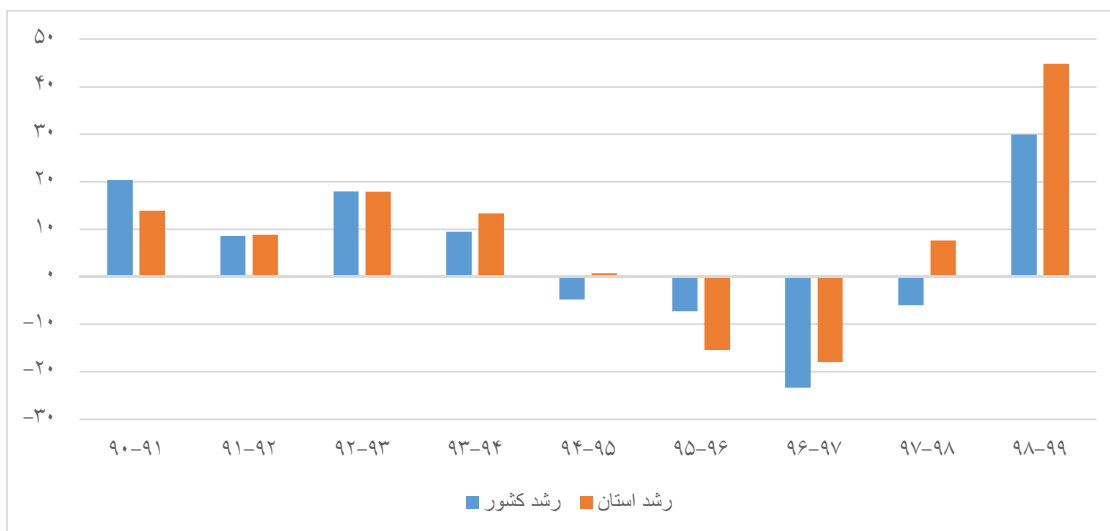
سال	۱۳۹۰	۱۳۹۱	۱۳۹۱	۱۳۹۳	۱۳۹۴	۱۳۹۵	۱۳۹۶	۱۳۹۷	۱۳۹۸	۱۳۹۹
کل کشور	۱۳۰/۹	۱۵۷/۶	۱۷۱/۱	۲۰۱/۹	۲۲۱/۰	۲۱۰/۳	۱۹۵/۰	۱۴۹/۴	۱۴۰/۵	۱۸۲/۶
گیلان	۲/۰	۲/۳	۲/۵	۳/۰	۳/۴	۳/۴	۲/۹	۲/۴	۲/۶	۳/۷
سهم گیلان	۱/۶	۱/۵	۱/۵	۱/۵	۱/۵	۱/۶	۱/۵	۱/۶	۱/۸	۲/۰

طی ده سال اخیر، استان گیلان در کشتار دام سبک (برحسب وزن) به استثناء سال‌های ۹۶ و ۹۷ همواره نسبت به سال قبل رشد مثبت داشته است و در سال ۱۳۹۹، این رشد به بالاترین حد خود معادل ۴۴/۸ درصد رسید.

جدول ۹- روند تغییرات رشد سالانه کشتار دام سبک (برحسب وزن) در کشور و گیلان: ۹۹-۱۳۹۰ (درصد)

دوره زمانی	۱۳۹۰-۹۱	۱۳۹۱-۹۲	۱۳۹۲-۹۳	۱۳۹۳-۹۴	۱۳۹۴-۹۵	۱۳۹۵-۹۶	۱۳۹۶-۹۷	۱۳۹۷-۹۸	۱۳۹۸-۹۹
کشور	۲۰/۴	۸/۶	۱۸/۰	۹/۴	-۴/۸	-۷/۳	-۲۳/۴	-۶/۰	۲۹/۹
گیلان	۱۳/۹	۸/۸	۱۷/۹	۱۳/۳	۰/۷	-۱۵/۴	-۱۷/۹	۷/۷	۴۴/۸

همانطور که در نمودار زیر ملاحظه می‌گردد میزان تغییرات رشد سالانه کشتار دام سبک (برحسب وزن) در استان گیلان نسبتاً همگام با کشور بوده است. تنها در دو سال ۱۳۹۵ و ۱۳۹۸ علی‌رغم اینکه مقدار وزنی کشتار دام سبک در کشور نسبت به سال قبل کاهش یافته بود، اما استان گیلان نسبت به سال قبل افزایش داشت.



نمودار ۱۱- مقایسه روند تغییرات رشد سالانه کشتار انواع دام سبک (بر حسب وزن): ۱۳۹۰-۹۹ (درصد)

۱-۷- مقایسه تغییرات کشتار گوسفند و بره (بر حسب وزن) در کشتارگاه‌های استان گیلان با کشور در سری زمانی ۹۹-۱۳۹۰

سهم کشتارگاه‌های استان گیلان از کشور در کشتار گوسفند و بره (بر حسب وزن) از ۱/۱ درصد در سال ۱۳۹۰ به ۱/۶ درصد در سال ۱۳۹۹ رسید. وزن کل گوسفند و بره کشتار شده در کشتارگاه‌های گیلان در سال ۱۳۹۹ نسبت به سال گذشته ۶۵ درصد و نسبت به سال ۱۳۹۰، ۱۱۹ درصد رشد داشت. متوسط این نسبت‌ها در کشور بترتیب برابر ۳۰ و ۴۶ درصد بوده است. در سال ۱۳۹۹، استان‌های خراسان رضوی، اصفهان و تهران در مجموع، سهمی بیش از ۵۰ درصد و ده استان کشور سهمی کمتر از یک درصد کشور را داشتند.

۲-۷- مقایسه تغییرات کشتار بز و بزغاله (بر حسب وزن) در کشتارگاه‌های استان گیلان با کشور در سری زمانی ۹۹-۱۳۹۰
 سهم کشتارگاه‌های استان گیلان از کشور در کشتار بز و بزغاله (بر حسب وزن) از ۳/۴ درصد در سال ۱۳۹۰ به ۳/۸ درصد در سال ۱۳۹۹ رسید. وزن کل بز و بزغاله کشتار شده در کشتارگاه‌های گیلان در سال ۱۳۹۹ نسبت به سال گذشته ۱۵/۵ درصد و نسبت به سال ۱۳۹۰، ۳۲/۷ درصد رشد داشت. این نسبت‌ها در کشور بترتیب برابر ۲۷/۸ و ۱۳/۷ درصد بوده است. در سال ۱۳۹۹، استان‌های اصفهان، فارس و خوزستان در مجموع، سهمی نزدیک به ۵۰ درصد و ده استان کشور سهمی کمتر از یک درصد کشور را داشتند.

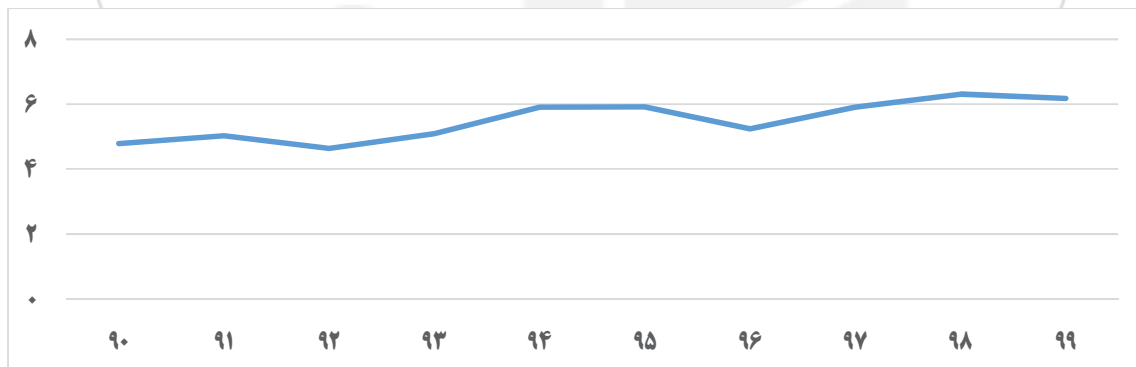
۸- مقایسه تغییرات کشتار دام سنگین (برحسب وزن) در کشتارگاه‌های استان گیلان با کشور در سری زمانی ۹۹-۱۳۹۰

در کشتارگاه‌های پنج استان تهران، خراسان رضوی، آذربایجان شرقی، اصفهان و گیلان در مجموع نزدیک به نیمی از دام سنگین کشور کشتار می‌شوند. ۱۴ استان کشور در این شاخص سهمی کمتر از ۲ درصد دارند.

در سال ۱۳۹۹، وزن دام سنگین کشتار شده در گیلان معادل ۱۵۹۷۶ تن بوده است که این مقدار، سهمی برابر ۶/۲ درصد از کشور می‌باشد. استان گیلان طی ده سال اخیر در سال ۹۲ کمترین سهم (۴/۶ درصد) را در این شاخص از کل کشور داشت.

جدول ۱۰- وزن دام سنگین کشتار شده در کشتارگاه‌های استان گیلان و کشور: ۹۹-۱۳۹۰ (هزارتن - درصد)

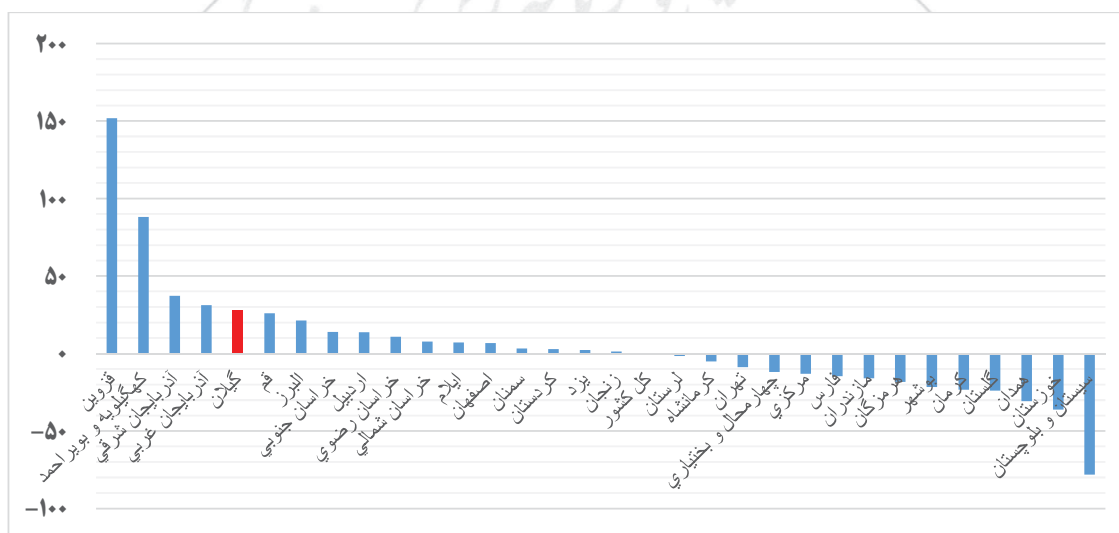
سال	۱۳۹۰	۱۳۹۱	۱۳۹۱	۱۳۹۳	۱۳۹۴	۱۳۹۵	۱۳۹۶	۱۳۹۷	۱۳۹۸	۱۳۹۹
کل کشور	۲۶۰/۰	۲۵۸/۴	۲۰۶/۱	۲۲۲/۸	۲۵۴/۶	۲۳۷/۴	۲۳۴/۱	۲۱۲/۰	۱۸۱/۲	۲۵۸/۶
گیلان	۱۲/۵	۱۳/۰	۹/۶	۱۱/۳	۱۵/۰	۱۴/۱	۱۲/۳	۱۲/۵	۱۱/۴	۱۶/۰
سهم گیلان	۴/۸	۵/۰	۴/۶	۵/۱	۵/۹	۵/۹	۵/۲	۵/۹	۶/۳	۶/۲



نمودار ۱۲- سهم استان گیلان از دام سنگین کشتار شده در کشور: ۹۹-۱۳۹۰ (درصد)

وزن دام سنگین کشتار شده در کشتارگاه‌های گیلان در سال ۱۳۹۹ نسبت به سال قبل ۳۹/۷ درصد و نسبت به سال ۱۳۹۰، ۲۸/۲ درصد رشد داشته است. این نسبت‌ها برای کشور بترتیب معادل ۴۲/۷ درصد و ۰/۵- درصد می‌باشد.

نمودار زیر رشد کشتار دام سنگین (برحسب وزن) در استان‌های کشور را در سال ۱۳۹۹ نسبت به سال ۱۳۹۰ نشان می‌دهد. همانطور که در نمودار مشخص است استان‌های مختلف در این دوره ده ساله تغییرات متفاوت از هم داشته‌اند. بطوریکه استان سیستان و بلوچستان ۷۸ درصد کاهش و استان قزوین ۱۵۱/۸ درصد افزایش داشته‌اند. علیرغم اینکه کشور در این دوره کاهش ۰/۵ درصدی داشته، اما استان گیلان ۲۸/۳ درصد افزایش از خود نشان داده است.

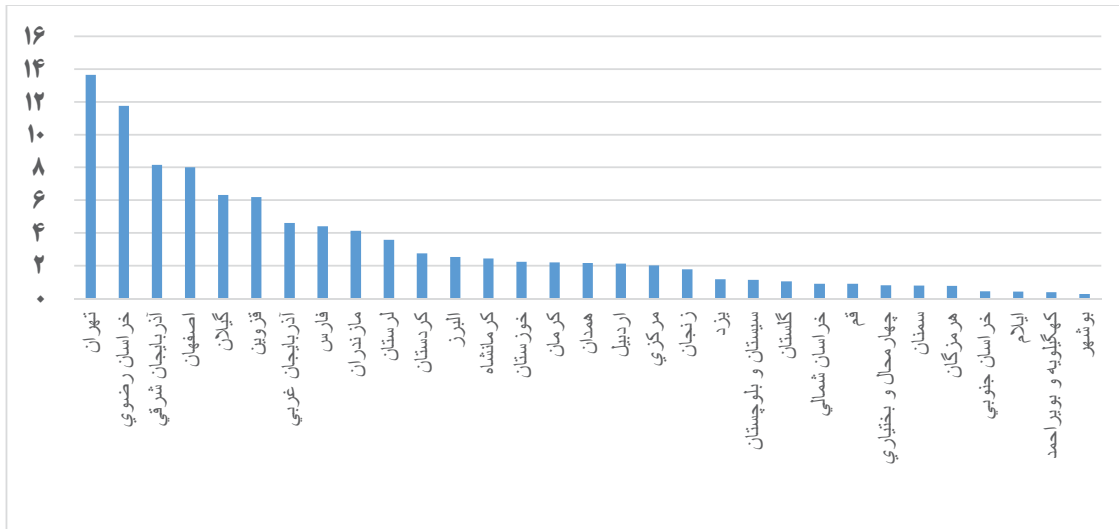


نمودار ۱۳- رشد کشتار دام سنگین (برحسب وزن) در سال ۱۳۹۹ نسبت به سال ۱۳۹۰ در استان‌های کشور (درصد)

۸-۱- مقایسه تغییرات کشتار گاو و گوساله (برحسب وزن) در کشتارگاه‌های استان گیلان با کشور در سری زمانی ۱۳۹۰-۹۹

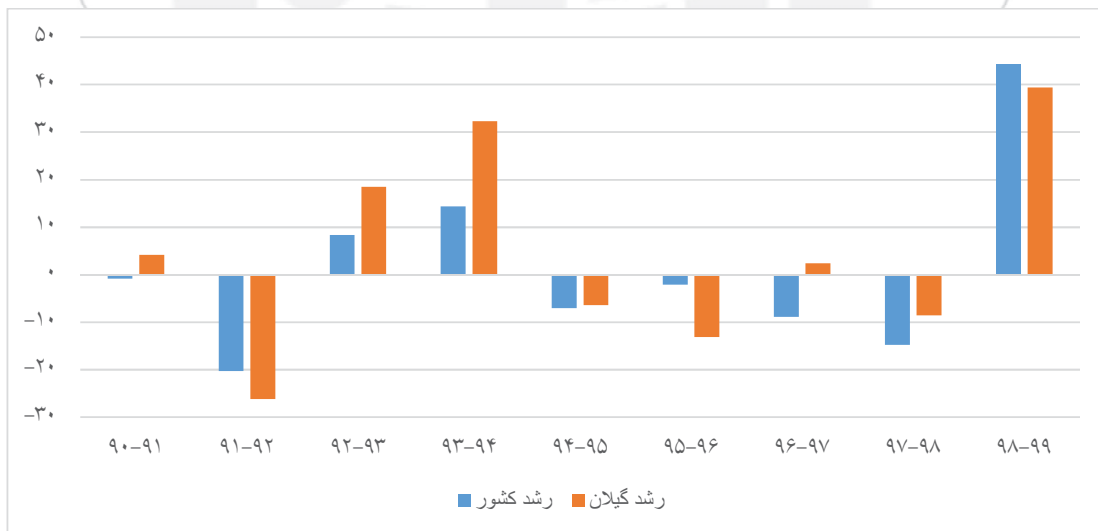
وزن گاو و گوساله کشتار شده در کشتارگاه‌های گیلان در سال ۱۳۹۹ نسبت به سال قبل ۳۹/۴ درصد و نسبت به سال ۱۳۹۰، ۲۸ درصد رشد داشته است. این نسبت‌ها برای کشور بترتیب معادل ۴۴/۳ درصد و ۰/۱- درصد می‌باشد.

سهم کشتارگاه‌های استان گیلان از کشور در کشتار گاو و گوساله (برحسب وزن) از ۴/۹ درصد در سال ۱۳۹۰ به ۶/۳ درصد در سال ۱۳۹۹ رسید. وزن کل گاو و گوساله کشتار شده در کشتارگاه‌های گیلان در سال ۱۳۹۹ نسبت به سال گذشته ۳۹/۴ درصد و نسبت به سال ۱۳۹۰، ۲۸ درصد رشد داشت. متوسط این نسبت‌ها در کشور بترتیب برابر ۴۴/۳ و ۰/۱- درصد بوده است. در سال ۱۳۹۹، استان‌های تهران، خراسان رضوی، آذربایجان شرقی، اصفهان و گیلان در مجموع، سهمی نزدیک به ۵۰ درصد و هشت استان کشور سهمی کمتر از یک درصد کشور را در این شاخص داشتند.



نمودار ۱۴- مقایسه سهم استان‌ها از کشتار گاو و گوساله (برحسب وزن): ۱۳۹۹ (درصد)

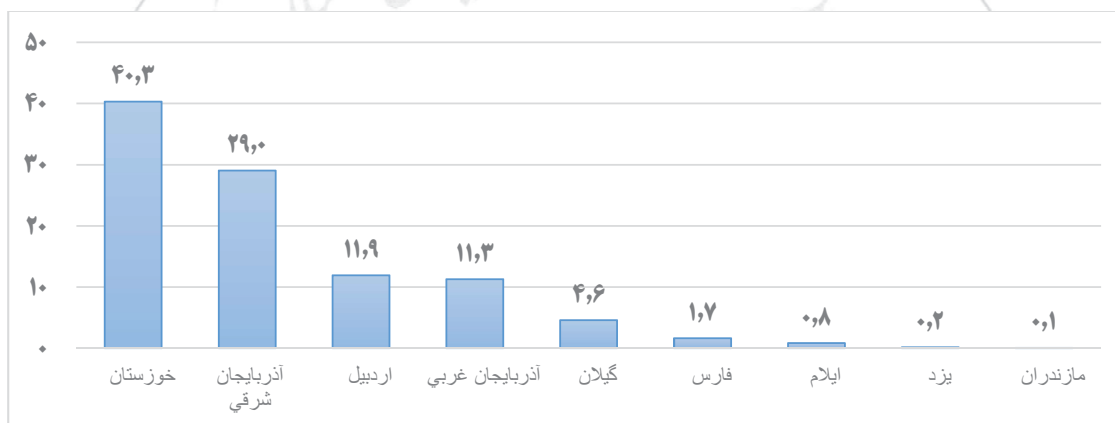
رشد کشتار گاو و گوساله در سال ۱۳۹۹ نسبت به سال قبل از آن در گیلان برابر ۳۹/۴ درصد و در کشور برابر ۴۴/۳ درصد می‌باشد. همانطور که در نمودار زیر ملاحظه می‌گردد این رشد در ده سال گذشته بی‌سابقه بوده است و قبل از آن، در سال ۱۳۹۴ رشد ۳۲/۳ برای گیلان و ۱۴/۳ درصدی برای کشور را می‌توان مشاهده نمود.



نمودار ۱۵- مقایسه روند تغییرات رشد سالانه کشتار گاو و گوساله (بر حسب وزن): ۱۳۹۰-۹۹ (درصد)

۸-۲- مقایسه تغییرات کشتار گاو میش و بچه گاو میش (برحسب وزن) در کشتارگاه‌های استان گیلان با کشور در سری زمانی ۹۹-۱۳۹۰

۹۸/۸ درصد از کشتار گاو میش و بچه گاو میش کشور، تنها در کشتارگاه‌های ۶ استان کشور انجام می‌شود. استان‌های البرز، زنجان، سیستان و بلوچستان، کردستان، کرمانشاه، کهگیلویه و بویراحمد، مرکزی و همدان در طی ده سال اخیر اصلاً کشتار گاو میش نداشتند. نمودار زیر، استان‌هایی را که در سال ۱۳۹۹، کشتار این نوع دام را داشته اند، به ترتیب سهم نشان می‌دهد. در این سال گیلان سهمی معادل ۴/۶ درصد در این شاخص دارد و جایگاه پنجم را دارد. در سال ۱۳۹۹، استان‌های خوزستان و آذربایجان شرقی در مجموع نزدیک به ۷۰ درصد سهم کشور را در این شاخص در اختیار داشتند.



نمودار ۱۶- مقایسه سهم استان‌ها از کشتار گاو میش و بچه گاو میش (برحسب وزن): ۱۳۹۹: (درصد)

در سال ۱۳۹۴، علیرغم رشد اندک این شاخص در کشور (۴/۸ درصد)، گیلان رشد ۵۸/۵ درصد را داشته است. به غیر از سال‌های ۱۳۹۴ و ۱۳۹۶، روند تغییرات استان گیلان طی دوره ده ساله ۱۳۹۰ الی ۱۳۹۹، در این شاخص هماهنگ با روند تغییرات کشور بوده است. کشور در این شاخص از سال ۱۳۹۵ نوسانات اندکی داشته است. اما در سال ۱۳۹۹، شاهد رشد بی سابقه بوده‌ایم. این رشد در سال ۱۳۹۹ نسبت به سال ۱۳۹۸، برای استان گیلان ۶۸ درصد و برای کشور ۷۴ درصد گزارش شده است.



نمودار ۱۷- مقایسه روند تغییرات رشد سالانه کشتار گاو میش و بچه گاو میش (برحسب وزن): ۱۳۹۹-۹۹ (درصد)

۳-۸- مقایسه تغییرات کشتار شتر و بچه شتر (برحسب وزن) در کشتارگاه‌های کشور در سری زمانی ۱۳۹۹-۹۹
 آمارها نشان می‌دهند که روند کشتار شتر (برحسب وزن) طی دوره ۱۳۹۰ تا ۱۳۹۹ کاهش یافته بوده بطوریکه متوسط این مقدار در کشور در سال ۱۳۹۹ نسبت به سال ۱۳۹۰، ۲۷ درصد و نسبت به سال ۱۳۹۸، ۲۵ درصد کاهش داشته است. اما برخی استان‌ها طی دوره ۱۳۹۹-۱۳۹۰ رشد چشمگیری داشته‌اند. در این میان می‌توان به استان سیستان و بلوچستان اشاره کرد که سهم ۲۳٪ درصدی خود از کشور در سال ۱۳۹۰ را به ۱۴٫۵ درصد در سال ۱۳۹۹ ارتقاء داد. استان خوزستان در این دوره ۷۷ درصد و استان اصفهان ۶۲ درصد کاهش داشتند. اصفهان علیرغم داشتن این کاهش، ۱۹ درصد سهم کشور را در سال ۱۳۹۹ در اختیار داشت که بالاترین سهم در میان استان‌ها بوده است. در سال ۱۳۹۹، استان‌های اصفهان، یزد، کرمان و سیستان و بلوچستان در مجموع نزدیک به ۷۰ درصد سهم کشور را در این شاخص در اختیار داشتند.

۹- نتیجه گیری

بررسی تعداد دام کشتار شده در سال ۱۳۹۹، سیر صعودی کشتار دام را از فصل بهار تا فصل زمستان در این سال نشان می‌دهد. شیب رشد مثبت برای تمام انواع دام بجز گاو میش و بچه گاو میش در کشور تندتر از استان گیلان بوده است. بطوریکه در دوره زمستان ۱۳۹۹ نسبت به بهار ۱۳۹۹:

- ✓ رشد تعداد گوسفند و بره کشتار شده در گیلان برابر ۱۸/۴ درصد و در کشور برابر ۵۸ درصد می‌باشد.
- ✓ رشد تعداد بز و بزغاله کشتار شده در گیلان برابر ۲۲/۲ درصد و در کشور برابر ۴۱/۷ درصد می‌باشد.
- ✓ رشد تعداد گاو و گوساله کشتار شده در گیلان برابر ۲۱/۴ درصد و در کشور برابر ۶۳/۲ درصد می‌باشد.
- ✓ رشد تعداد گاو میش و بچه گاو میش کشتار شده در گیلان برابر ۸۶/۱ درصد و در کشور برابر ۷۹/۸ درصد می‌باشد.

بطور کلی در سال ۱۳۹۹، لاشه‌های گوسفند و بز در گیلان سنگین‌تر از متوسط کشور و لاشه‌های گاو میش و گاو، در گیلان سبک‌تر از متوسط کشور بودند. ملاحظه گردید که در این سال:

- ✓ میانگین وزن یک لاشه گوسفند و بره کشتار شده در گیلان برابر ۱۹/۹ کیلوگرم و در کشور برابر ۱۹ کیلوگرم می‌باشد.
- ✓ میانگین وزن یک لاشه بز و بزغاله کشتار شده در گیلان برابر ۱۶/۷ کیلوگرم و در کشور برابر ۱۴/۸ کیلوگرم می‌باشد.
- ✓ میانگین وزن یک لاشه گاو و گوساله کشتار شده در گیلان برابر ۱۸۱/۳ کیلوگرم و در کشور برابر ۲۱۳/۵ کیلوگرم می‌باشد.
- ✓ میانگین وزن یک لاشه گاو میش و بچه گاو میش کشتار شده در گیلان برابر ۱۷۶/۶ کیلوگرم و در کشور برابر ۱۹۷/۲ کیلوگرم می‌باشد.

کشتار انواع دام در استان گیلان از لحاظ تعداد در سال ۱۳۹۹ نسبت به سال قبل ۳۹/۲ درصد و نسبت به سال ۱۳۹۰، ۴۰ درصد رشد داشته است. این نسبت‌ها (مقادیر رشد) برای کشور بترتیب برابر ۳۴/۸ درصد و ۲۵/۴ درصد می‌باشد. در این دوره ده‌ساله، سهم استان گیلان از کشور همواره بین ۱/۹ درصد (سال ۱۳۹۳) تا ۲/۵ درصد (سال ۱۳۹۹) بوده است.

کشتار انواع دام در استان گیلان از لحاظ وزنی در سال ۱۳۹۹ نسبت به سال قبل ۴۰/۷ درصد و نسبت به سال ۱۳۹۰، ۳۵/۷ درصد رشد داشته است. این نسبت‌ها (مقادیر رشد) برای کشور بترتیب برابر ۳۷/۱ درصد و ۱۲/۸ درصد می‌باشد. در این دوره ده‌ساله، سهم استان گیلان از کشور همواره بین ۳/۲ درصد (سال ۱۳۹۲) تا ۴/۵ درصد (سال ۱۳۹۹) بوده است.

در سال ۱۳۹۹، مجموع سهم سه استان خراسان رضوی، اصفهان و تهران در کشتار دام سبک (برحسب تعداد)، نزدیک به ۵۰ درصد از کل کشور می‌باشد. در همین دوره، ده استان کشور در این شاخص سهمی کمتر از یک درصد داشتند.

در این سال، در کشتارگاه‌های پنج استان تهران، خراسان رضوی، آذربایجان شرقی، اصفهان و گیلان در مجموع نزدیک به نیمی از دام سنگین کشور کشتار شدند. ۱۴ استان کشور در این شاخص سهمی کمتر از ۲ درصد داشتند.

۱۰- منابع

مرکز آمار ایران- نتایج آمارگیری کشتار دام کشتارگاه‌های کشور: ۱۳۹۹-۱۳۹۰





گیلان- رشت- خیابان ۱۵ خرداد - سازمان مدیریت و برنامه‌ریزی استان گیلان

<http://mpogl.ir>
<http://sdi.mpogl.ir>

تلفن: ۳۳۶۶۴۰۱۴-۱۶